

Para atender sus dudas, aclaraciones o asistencia en la instalación y operación de su producto MASTER, póngase en contacto con nosotros:

- Soporte en línea: Desde nuestra página Web mande su mail.
- Atención Personalizada: Gerencia de Calidad y Soporte Técnico.
  - Teléfono: 01 55 5887-8036 extensiones: 226 y/o 254.



[www.master.com.mx](http://www.master.com.mx) [ventas@master.com.mx](mailto:ventas@master.com.mx)



**POLIZA DE GARANTIA**

PRODUCTO: SISTEMA DE MICROFONOS INALÁMBRICOS  
 MARCA: MASTER  
 MODELO: MS-2MICG  MS-2MICDSY  MS-MICCOLOR  MS-MICUHF

DISTRIBUIDORA DE COMPONENTES AUDIO Y VIDEO S. A. DE C.V. Agradece a usted la compra de este producto, el cual goza de una garantía de **1 año** contra cualquier defecto de fábrica, la cual ampara todas las piezas y componentes del producto, así como también la mano de obra y gastos de transportación, sin ningún cargo para el consumidor, contados a partir de su fecha de compra como material nuevo.

Para hacer efectiva la garantía deberá presentar el producto y póliza de garantía sellada en el lugar donde lo adquirió y/o en nuestro centro de servicio de DISTRIBUIDORA DE COMPONENTES AUDIO Y VIDEO, S.A. DE C.V., ubicado en: Av. Pirules No. 134-D Int. 14 Col. Industrial San Martín Obispo CP 54769 Cuautitlán Izcalli, Estado de México o comuníquese al TEL/FAX: 5887 8036, en donde también usted podrá encontrar partes, componentes, consumibles y accesorios.

DISTRIBUIDORA DE COMPONENTES AUDIO Y VIDEO, S.A. DE C.V., se compromete a reparar el producto defectuoso o cambiarlo por uno nuevo o similar (en el caso de que se haya descontinuado), cuando no sea posible la reparación, a consecuencia de un defecto de fabricación previo diagnóstico realizado por nuestro centro de servicio, sin ningún cargo para el consumidor. El tiempo de reparación no será mayor de 30 (treinta) días naturales contados a partir de la fecha de recepción del producto en nuestro centro de servicio.

Esta garantía no tendrá validez en los siguientes casos:

- Cuando el producto hubiese sido utilizado en condiciones distintas a las normales.
- Cuando el producto no hubiese sido operado de acuerdo con el instructivo de uso que le acompaña.
- Cuando el producto hubiese sido alterado o reparado por personas no autorizadas por DISTRIBUIDORA DE COMPONENTES AUDIO Y VIDEO S. A. DE C.V.

NOMBRE DEL CONSUMIDOR: \_\_\_\_\_  
 DIRECCION Y TELEFONO: \_\_\_\_\_  
 FECHA DE COMPRA: \_\_\_\_\_

**IMPORTADOR:**  
**DISTRIBUIDORA DE COMPONENTES AUDIO Y VIDEO, S.A. DE C.V.**  
 Av. Pirules No. 134-D Int. 14 Col. Industrial San Martín Obispo  
 CP 54769 Cuautitlán Izcalli, Estado de México  
 TEL: 01 (55) 5887 8036  
 RFC: DCA 990701 RB3



**MANUAL DE INSTRUCCIONES**

**SISTEMA PROFESIONAL DE MICRÓFONOS INALÁMBRICOS**



**Por favor antes de utilizar el equipo le recomendamos, lea completamente las instrucciones de este manual.**

Gracias por adquirir productos MASTER los cuales son fabricados bajo las normas internacionales de calidad y seguridad garantizando la calidad de materiales y buen funcionamiento.

**SEGURIDAD Y PROTECCION**

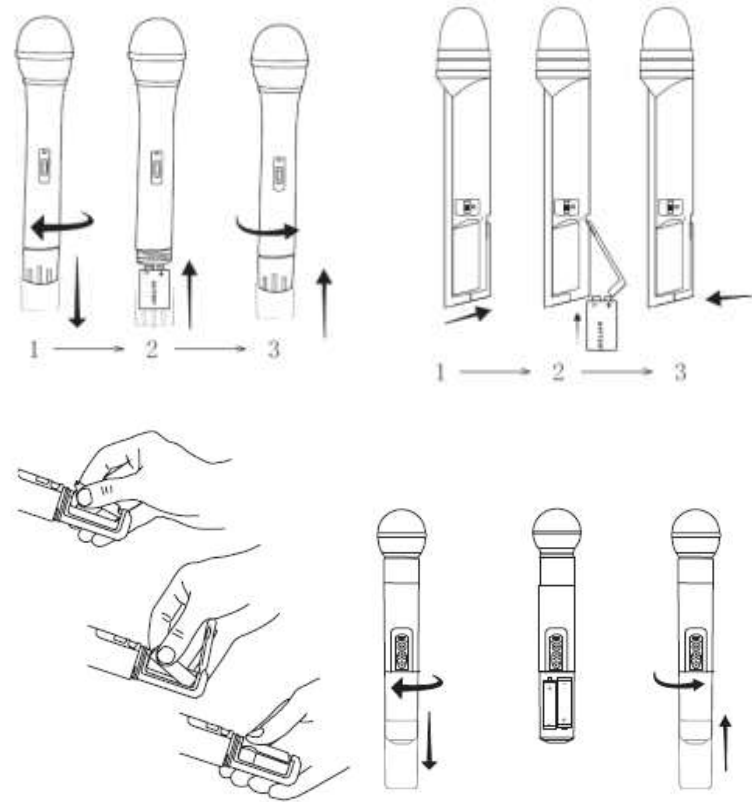
1. Para evitar el riesgo de descarga eléctrica, no intente abrir el equipo. Pierde toda garantía
  2. Antes de conectar el equipo a la toma de voltaje, compruebe que coincida con el requerido por el receptor o adaptador ca/cc, depende del modelo. En caso de no utilizar durante un tiempo prolongado desconecte del contacto el cable de alimentación o adaptador de ca/cc según modelo adquirido.
  3. Con el fin de aprovechar en su totalidad la ventilación, el sistema debe tener mínimo 30 cm de separación de otras cosas. Una mala ventilación podría dar como resultado un calentamiento excesivo del equipo causándole un daño e incluso provocar un incendio.
- No exponga el dispositivo al polvo o vibraciones excesivas, o temperaturas extremas (como la luz solar directa).
4. Con el fin de obtener buenos resultados, en la medida de lo posible mantener lejos de los cables de transmisión de alto voltaje, los objetos metálicos de gran tamaño, así como de ordenadores, interfonos de alta potencia, radares y otros equipos.
  5. Utilice baterías alcalinas o baterías recargables, coloque las baterías en la dirección correcta, apague el transmisor después del uso para ahorrar energía, si no va a ser utilizado durante un tiempo prolongado, recuerde quitar las baterías.
  6. Tire las baterías usadas en un lugar autorizados.

**ESPECIFICACIONES TECNICAS**

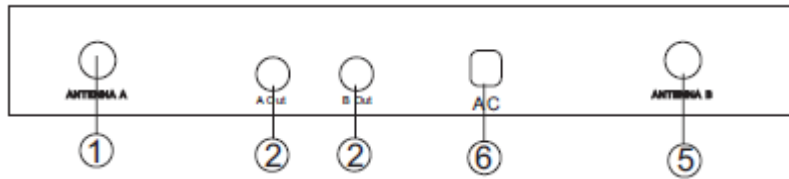
MICROFONO				
DESCRIPCIÓN	MS-2MICG	MS-2MICDSY	MS-MICCOLOR	MS-MICUHF
Potencia de salida RF	≤ 10 mW			
Desorden de supresión	Si			
Antena	Fuente de alimentación externa oculta			
Cabezal	Directividad Cardiod Dinámico			
Baterías	9 Vcc (Utiliza pila cuadrada "6F22")	1.5 Vcc (Tipo "AA")		
Vida de las baterías	8 Horas	6 Horas		

Reemplazo de la batería:

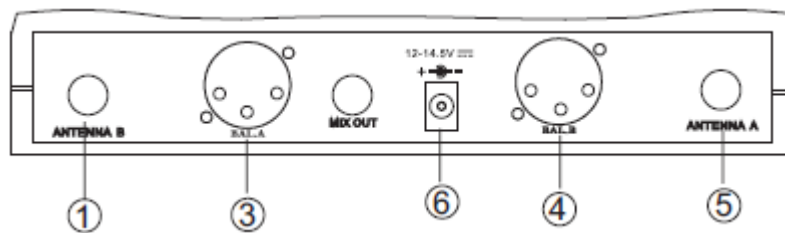
El promedio de vida de dos baterías alcalinas es de aproximadamente de 6 a 8 horas. Cuando el LED indicador de señal comienza a parpadear, como se muestra el diagrama de la izquierda, las baterías deben ser reemplazadas de inmediato, como se muestra en el siguiente diagrama.



**MS-2MICDSY**



**MS-MICUHF**



**MICROFONO**

1. Cabeza del micrófono
2. LED indicador de señal
3. Interruptor de encendido
4. Compartimiento de batería
5. Mute

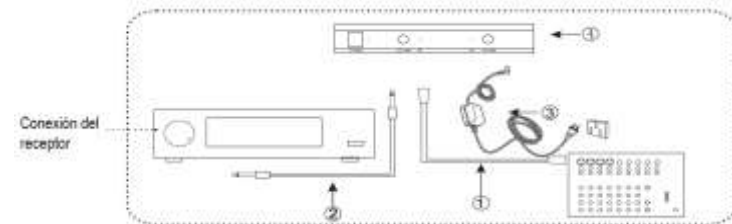


**ESPECIFICACIONES TECNICAS**

RECEPTOR				
DESCRIPCIÓN	MS-2MICG	MS-2MICDSY	MS-MICCOLOR	MS-MICUHF
Sensibilidad	-83 dB			-93 dB
Salida de audio	6.3 mm Desbalanceada			6.3 mm Desbalanceada/ XLR Balanceada
Alimentación	110 V~ 60 Hz			13.5 Vcc 300 mA
Adaptador ca/cc	N.A			100-240 V~ 50/60 Hz 0,15 A
Frecuencia	VHF			UHF
Estabilidad de frecuencia	0,005%			± 0,005%
Modulación	FM			FM
Max. Modulación de frecuencia	± 40 kHz			
Respuesta de frecuencia	80 – 12 kHz			40 – 20 kHz
S/N	≥ 80 dB			100 dB
Alcance	30 m	40 m	60 m	60 m
Distorsión	0,5%			≤ 0,5%
Temperatura de operación	-10°~ 50°C			

ACCESORIOS				
DESCRIPCION	MS-2MICG	MS-2MICDSY	MS-MICCOLOR	MS-MICUHF
Cable 6.3 mm	INCLUYE			
Adaptador de ca/cc	N/A			INCLUYE

**INSTALACIÓN**



1.- Conecte el receptor a una consola de audio, bafle amplificado, amplificador, etc el cual recibirá la señal del receptor y la amplificara y regulara para enviarla a los parlantes. Para los modelos MS-2MICG, MS-2MICDSY, MS-MICCOLOR debe utilizar el cable incluido de 6.3 mm a 6.3 mm para el modelo MS-MICUHF puede utilizar el cable incluido 6.3 mm o tiene la opción de las entrada XLR las cuales puede utilizar si requiere de utilizar un solo micrófono o los dos, el cable para estas conexiones no está incluido, debe adquirirlo de forma separada.

2. Realice la conexión del receptor a la toma de alimentación, verifique que la toma suministre el voltaje requerido por el equipo (110 V~ 60 Hz). Para el modelo MS-MICUHF, conecte el conector que se deriva del adaptador a la entrada de voltaje del receptor y posteriormente conecte el adaptador a la toma de voltaje.

3. Despliegue las antenas para tener una mejor recepción de los micrófonos.

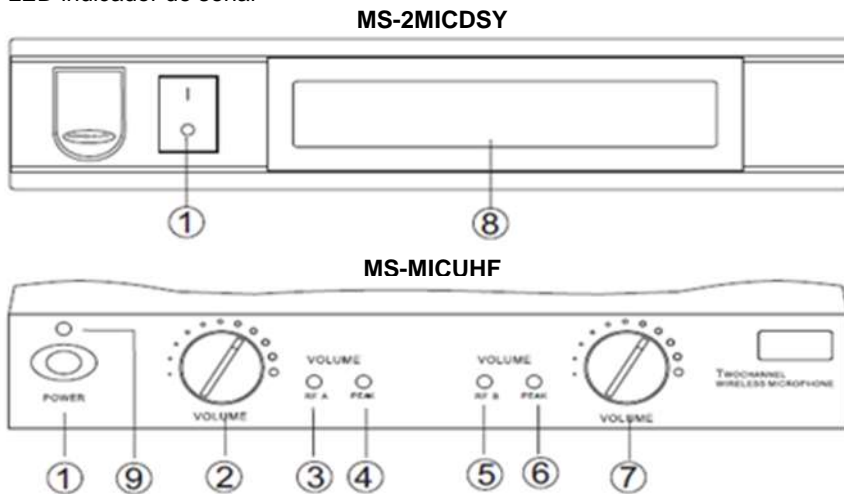
4. Por cada micrófono instale las baterías correspondientes para cada modelo cuadrada "6F22" o "AA", verifique la polaridad antes de instalar (+) (-).

5.- Verifique que los volúmenes de entrada estén al mínimo y encienda el receptor y posteriormente los micrófonos, regule el nivel de volumen de acuerdo al tono de voz. Debe conservar una distancia de al menos 1 metro con respecto a los altavoces para evitar efecto aullido (Feedback)

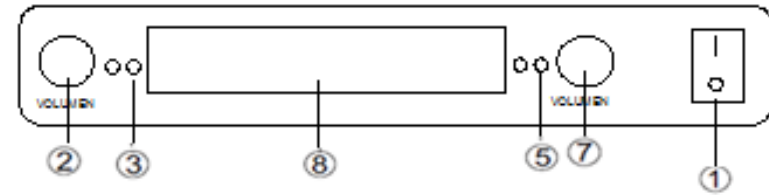
**DESCRIPCION DE FUNCIONES**

**PANEL FRONTAL DEL RECEPTOR**

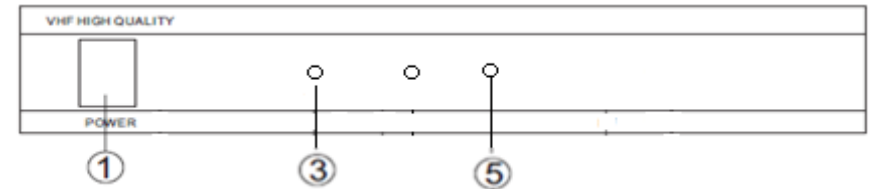
1. Interruptor de encendido
2. Canal de control de volumen A
3. LED indicador de transmisión de señal
4. LED indicador de señal de audio
5. LED indicador de transmisión de señal
6. LED indicador de señal de audio
7. Canal de control de volumen B
8. Panel LCD
9. LED indicador de señal



**MS-MICCOLOR**



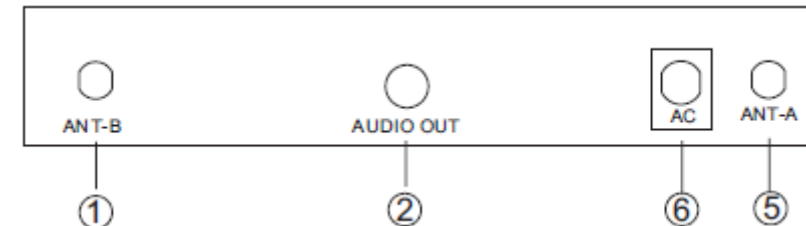
**MS-2MICG**



**PANEL POSTERIOR DEL RECEPTOR**

- 1, Canal de antena B
- 2, Conector de 1/4 " salida no balanceada
- 3, Conector de salida para micrófono canal B XLR balanceado
- 4, Conector de salida para micrófono canal A XLR balanceado
- 5, Canal de antena A
- 6, Conector para el adaptador ca/cc

**MS-2MICG**



**MS-MICCOLOR**

